

# 図 書 館 要 覧

平 成 2 9 年 度  
( 2 0 1 7 年 度 )

三 原 市 立 中 央 図 書 館  
本 郷 図 書 館  
久 井 図 書 館  
大 和 図 書 館

1 館名, 所在地, 電話番号, 開館時間, 休館日

館名	中央図書館	本郷図書館	久井図書館	大和図書館
郵便番号	〒723-0015	〒729-0417	〒722-1412	〒729-1406
所在地	広島県三原市円一町二丁目3番3号	広島県三原市本郷南六丁目25番1号	広島県三原市久井町和草1883番地6	広島県三原市大和町下徳良111番地
電話番号	(0848)62-3225	(0848)85-0703	(0847)32-7138	(0847)33-1115
FAX番号	(0848)62-1319	(0848)85-0702	(0847)32-8406	(0847)33-1115
開館時間	9:30~19:00 土日9:30~18:15	10:00~18:00	10:00~18:00	10:00~18:00
休館日	祝日, 年末年始	火曜日, 祝日, 年末年始 (12月28日 ~1月4日)		
Eメール	tosho@city.mihara.hiroshima.jp			
ホームページ	http://tosho.city.mihara.hiroshima.jp/			

2 館の沿革

大正13(1924)年3月 三原町図書館設置 (31日県知事認可)  
 昭和3(1928)年9月 元三原町役場(本町)の一室に開館発足  
 昭和5(1930)年11月 館町1679番地の7に鉄筋コンクリート2階建を新築(本館264㎡)  
 昭和11(1936)年11月 市制施行に伴い三原市図書館と改称  
 昭和24(1949)年4月 開架式閲覧を開始  
 昭和26(1951)年11月 C I E 図書館三原分室を併設  
 昭和29(1954)年7月 アメリカ文化センター(A C C) 三原分館設置  
 昭和33(1958)年9月 三原市図書館附属アメリカ資料室と改称  
 昭和46(1971)年6月 三原市図書館附属アメリカ資料室廃止  
 昭和35(1960)年5月 木造簡易書庫を新設  
 昭和39(1964)年3月 ブロック建書庫を新設  
 昭和49(1974)年5月 移動図書館・小学校巡回文庫開始  
 昭和52(1977)年12月 円一町に新館の建設着工 1978(昭和53)年9月竣工  
 昭和53(1978)年12月 新館開館(12日竣工開館式), 12日三原市立図書館と改称  
 沼田東・幸崎コミュニティセンターにおいて個人貸し出しを開始  
 以後市内各施設において次のとおり個人貸し出しを開始  
 昭和57(1982)年6月中之町コミュニティセンター  
 昭和58(1983)年5月糸崎コミュニティセンター  
 昭和60(1985)年8月佐木島開発総合センター(現鷺浦コミュニティセンター)  
 昭和61(1986)年5月青年の家(現須波コミュニティセンター)  
 平成4(1992)年6月宮浦コミュニティセンター  
 移動図書館車ライオン号寄付受納(三原中央ライオンズ)  
 県立図書館蔵書のオンライン検索サービスを開始  
 平成2(1990)年6月 賀茂郡大和町民文化センター内に大和町立図書館創設  
 平成6(1994)年4月 本館でのコンピュータによる貸出・検索サービスを開始  
 平成9(1997)年7月 通年開館を実施  
 平成10(1998)年10月 広域(三原広域市町村圏内)・尾道市・因島市・竹原市・瀬戸田町貸出開始  
 平成15(2003)年1月 ビデオ・CDの貸出開始  
 平成16(2004)年2月 広島県域図書館情報ネットワーク(来いぶらりネット)に参加  
 平成16(2004)年7月 御調郡久井町くい文化センター内に久井町立図書館創設  
 平成16(2004)年11月 豊田郡本郷町生涯学習センター内に本郷町立図書館創設  
 平成17年3月22日に三原市, 豊田郡本郷町, 御調郡久井町, 賀茂郡大和町の合併により, 三原市立中央図書館, 三原市立本郷図書館, 三原市立久井図書館, 三原市立大和図書館となる。  
 平成18(2006)年3月 三原市史第2巻(通史編2)発刊  
 平成18(2006)年9月 広域利用, 広島広域都市圏を追加し貸出開始  
 平成19(2007)年3月 中央図書館 えほんのへや・書庫等増改築 平成18年9月着工, 平成19年3月竣工, 3月27日オープン  
 平成19(2007)年3月 三原市史第3巻(通史編3・各説編)発刊  
 平成19(2007)年11月 三原市立図書館統合新システム稼動  
 平成21(2009)年3月 三原市立大和図書館読書室増設  
 平成21(2009)年4月 三原市立中央図書館平日開館時間延長開始(午後7時まで延長)  
 平成22(2011)年7月 広域利用, 福山市を追加し貸出開始  
 平成27(2015)年3月 図書館システム及びホームページリニューアル

### 3 歴代館長

代	氏名	在職期間	摘要
初代	沢井常四郎	昭和3(1928).6-昭和21(1946).4	専任
2代	村上菊一郎	〃 21(1946).5-〃 23(1948).6	〃
3代	藤原覚一	〃 24(1949).3-〃 36(1961).10	〃
4代	迫口康之	〃 36(1961).11-〃 39(1964).4	〃
5代	中村義雄	〃 39(1964).4-〃 40(1965).3	〃
6代	井原友夫(教育長)	〃 40(1965).4-〃 40(1965).8	兼任
7代	平井襄介	〃 40(1965).8-〃 41(1966).3	専任
8代	大井康司	〃 41(1966).4-〃 48(1973).3	〃
9代	中村等	〃 48(1973).3-〃 50(1975).3	〃
10代	沖津祥徳(教育長)	〃 50(1975).4-〃 50(1975).5	兼任
11代	平田幸雄	〃 50(1975).5-平成6(1994).5	専任
12代	森安弘紀	平成6(1994).5-〃 8(1996).3	〃
13代	岡博	〃 8(1996).4-〃 17(2005).3	〃
14代	西垣内寛紀	〃 17(2005).3-〃 18(2006).3	〃
15代	舛谷悦嗣	〃 18(2006).4-〃 20(2008).3	〃
16代	中谷公昭	〃 20(2008).4-〃 22(2010).3	〃
17代	金川千恵子	〃 22(2010).4-〃 24(2012).3	〃
18代	垣井良孝	〃 24(2012).4-〃 25(2013).3	〃
19代	友宗邦夫	〃 25(2013).4-〃 27(2015).3	〃 H26.4兼任
20代	磯谷吉彦	〃 27(2015).4-〃 現在	兼任

### 4 敷地・建物

館名	構 造	敷地面積	建物面積	
			建築面積	延床面積
中央図書館	鉄筋コンクリート2階建一部4階	3,260㎡ (資料館と共用)	919.00㎡	1,929.18㎡
本郷図書館	鉄筋コンクリート2階建一部鉄骨 (生涯学習センター1階の1部)	8,633㎡		専有面積 593.97㎡
久井図書館	鉄筋コンクリート3階建 (文化センター1階の1部)	5,733㎡		専有面積 303.59㎡
大和図書館	鉄筋コンクリート2階建 (文化センター1階の1部)	9,116㎡		専有面積 130.55㎡

### 5 機構・機能

教育長 — 教育部長

中央図書館長 (生涯学習課長兼任)	管理運営係 4人 (0)	中央図書館	非常勤・臨時職員	7人(2)
		本郷図書館	非常勤・臨時職員	4人(2)
		久井図書館	非常勤・臨時職員	3人(2)
		大和図書館	非常勤・臨時職員	3人(2)

( )内は司書の人数

三原市立図書館協議会 定員9名 任期2年 2016(平成28)年10月1日委嘱

氏名	選出区分	備考
酒井和子	学校代表	
新庄直子	〃	
波多野徹	〃	
田中博恵	社会教育関係団体	
半田幸子	〃	
竹之上明子	家庭教育向上活動	
友宗邦夫	〃	
村上規佐代	〃	
米原真吾	学識経験者	

6 職員数〔平成29(2017)年度〕

	職員配置								
	館長	係長	主査	主任	主任 主事	主事	司書 (非常勤)	臨時	計
中央図書館	(1)	1	1	1	1		2	5	12
本郷図書館	(1)						2	2	4
久井図書館	(1)						2	1	3
大和図書館	(1)						2	1	3
合 計	1	1	1	1	1		8	9	22

( ) は兼務

7 館の特色

[中央図書館]

(1) 市の社会教育施設として、リージョンプラザ、中央公民館、歴史民俗資料館と隣接した市民の生涯学習の拠点。平成19年「えほんのへや」を増築し、児童書・絵本も充実した図書館

(2) 県重要文化財を含む古文書をはじめ、江戸時代の刊本を多数所蔵

[本郷図書館]

AV・パソコンコーナーを備え、子供からお年寄りまで使いやすく開放感のある図書館

[久井図書館]

自然溢れるさわやかな高原に立つ交流の場としても住民に親しまれる図書館

[大和図書館]

蔵書の4割が児童書で、読む人を育てることを目指す図書館

8 管内人口・面積〔平成29(2017)年3月31日現在〕

人 口	面 積
96,360人	471 km <sup>2</sup>

9 予算

(単位:千円)

項目	年度	平成28(2016)年度予算	平成29(2017)年度予算
一 般 会 計		46,765,000	45,677,000
教 育 費		3,861,383	3,131,280
図 書 館 費		93,076	93,116
A 人 件 費		57,568	58,439
B 物 件 費		35,508	34,677
a 資 料 費		19,639	19,639
(a) 図書購入費		17,000	17,000
(b) 雑誌新聞購入費		2,139	2,139
(c) 視聴覚資料費		500	500
(d) その他の資料費		0	0
b そ の 他		15,869	15,038

## 10 運営方針

広い視野に立ち、住民の生涯学習を援助するためのサービスを推進する。

- (1) 住民の多様なニーズに対応した図書・資料・情報の収集・整備を図る。
- (2) 情報化、国際化、高齢化など社会の進展に応じた新たな課題に積極的に取り組み、サービスの向上を図る。
- (3) 住民の生活圏と図書館圏との関連を考慮し、他市・県の図書館等と連携・協力を図る。
- (4) 中央・本郷・久井・大和図書館のどこでも、図書館資料の貸出・返却・予約を行ない、また、インターネットを利用した図書検索・予約を行ない、居住地域による利便性の格差の解消を図る。

## 11 図書館資料

### (1) 収集方針

市民の多様なニーズに対応した資料を収集し、市民の文化、教養、調査、研究、趣味、娯楽等の振興に資する。

収集にあたっては、次のことを基本として収集する。

ア 思想的、宗教的、政治的立場等にとらわれることなく、それぞれの観点に立った資料を広く収集する。

イ 情報化、国際化、高齢化等社会の進展に応じた新たな課題解決に向けた資料を積極的に収集する。

ウ 人権問題をはじめとする平和と人権確立の資料を積極的に収集する。

### (2) 収集状況〔平成29(2017)年3月31日現在〕

#### ア 図書

区 分	各 館 別 蔵 書 数					備 考
	中央図書館	本郷図書館	久井図書館	大和図書館	合 計	
0 総 記	8,430	1,169	424	621	10,644	
09 郷 土 資 料	15,863	647	448	262	17,220	
1 哲 学	7,898	1,671	767	718	11,054	
2 歴 史	18,925	3,108	1,482	853	24,368	
3 社 会 科 学	30,589	5,363	2,121	1,863	39,936	
4 自 然 科 学	13,692	3,885	1,594	1,516	20,687	
5 工 学	16,634	4,954	2,123	2,104	25,815	
6 産 業	6,749	1,901	607	777	10,034	
7 芸 術	20,153	4,196	2,130	2,315	28,794	
8 語 学	2,912	854	279	324	4,369	
9 文 学	75,369	14,088	8,813	7,714	105,984	
J 児 童	71,819	17,461	15,060	13,463	117,803	
計	289,033	59,297	35,848	32,530	416,708	

#### イ 雑誌・新聞・法規・広報類

		雑誌	新聞	法規	広報紙	備考
中央図書館	購入	72	10			
	寄贈	12	4		1	
本郷図書館	購入	40	4			
	寄贈	4				
久井図書館	購入	31	3			
	寄贈	1				
大和図書館	購入	20	1			
	寄贈	1				

ウ 重要資料  
 (ア) 郷土資料

区 分	内 容	冊数・点数
図 書(パンフレットを含む)		17,220冊
古文書 (地図・絵図・書画を含む)	川 口 家 文 書	1,812余点
	上 田 家 文 書	4,600余点
	児 玉 家 文 書	200余点
	御調八幡宮 文 書	610余点
	田 中 家 文 書	350余点
	天 野 家 文 書	165余点
	安 田 家 文 書	1,335余点
	富 田 家 文 書	20箱
その他	宮 地 家 文 書	22冊
	鮎本刀良意 民俗調査資料	1式
	久保等 三原だるま資料	1式
	高浦豊太郎関係資料	1式

(イ) その他の古典資料  
 県及び市の重要文化財指定を受けたもの

広島県重要文化財	紙本墨書啓迪集	曲直瀬道三自筆序文奥書のある古 医書写本 天正2 (1572)	8冊
三原市重要文化財	新刊補註釈文 黄帝内経素問	嘉靖年間刊 朝鮮乙亥銅活字本	8冊
	素問入式運氣論奥	嘉靖年間刊 朝鮮乙亥銅活字本	1冊
	紙本墨書 神代之卷講義	天文9 (1540) 写本	1冊
	紙本墨書易書	室町期写本	1冊
	紙本墨書濟民記	室町期古医書写本	1冊
	紙本墨書 道三遺書古写本	室町期古医書写本	5冊
	紙本墨書 医方大成之治法	室町期古医書写本	1冊
	紙本著色 備後国 三原城下絵図	江戸時代 元禄元年(1688)頃	1軸
	紙本著色 備後三原絵図	江戸時代 天保11年(1840)	1舗
	紙本著色 三原西町絵図	江戸時代 宝永6年(1709)頃	1軸
	紙本著色 三原東町絵図	江戸時代 宝永6年(1709)頃	1軸
	その他の古典資料	古典籍	約2,500種類

エ 視聴覚資料その他

種 類	資 料 数					備 考
	中央図書館	本郷図書館	久井図書館	大和図書館	合 計	
ビデオ	522	95	131	3	751	
CD	619	2	4	11	636	
DVD	464	349	297	58	1,168	
紙芝居	882	252	232	307	1,673	
点字図書	228				228	
テープ図書	232				232	
DAISY図書	201				201	

## 12 図書館サービス〔平成29(2017)年度〕

### (1) 各室の機能

	室名	機能	
・中央図書館	1階	カウンター	図書の貸出返却予約, 読書相談, 利用案内
		えほんのへや	絵本約16,000冊, よみかたりコーナー
		児童書室	児童書及びヤングアダルト図書
		雑誌コーナー, 新聞コーナー	80種の雑誌, 新聞13紙
		大活字本コーナー	読みやすい大活字図書
		新着図書・児童新着図書コーナー	毎週新着図書100冊余
		一般図書コーナー	
		文庫・新書コーナー	
	2階	大型本コーナー	大型本を置いています
		参考室	専門的な辞書, 郷土資料を置いています
		閲覧・学習席	参考図書の閲覧・学習席
		視聴覚室, 会議室	講座, 会議
		サービスコーナー(事務室)	コピーサービス
	1・2・3・4階	閉架書庫	1階開架の2倍の図書を所蔵しています。係員にご相談ください。探してきます。
・本郷図書館 ・久井図書館 ・大和図書館	1階 カウンター, 児童書, 一般図書コーナー, 新着図書コーナー, その他	図書の貸出・返却・予約, 読書相談, 利用案内	

### (2) 館外貸出

#### ① 個人 1人10冊以内, 15日間

対象: 市内に住んでいるか, 市内に通勤・通学している人。及び近隣(尾道市・福山市), 広域市町(東広島市・世羅町・竹原市・広島市・呉市・大竹市・廿日市市・安芸高田市・江田島市・安芸太田町・北広島町・府中町・海田町・熊野町・坂町・大島上島町・山口県岩国市・柳井市・周防大島町・和木町・上関町・平生町・田布施町)に住んでいる人。

#### ② 団体 1団体100冊以内, 1か月

対象: 市内の団体

### (3) 予約 来館予約(カウンター及びOPAC(利用者用パソコン)から予約できます。)

Web予約(図書館ホームページから図書検索・予約ができます。)

電話予約(図書館に電話いただければ所蔵確認・予約できます。)

### (4) 障害者サービス

テープ図書及びDAISY図書の郵送貸出

1人2タイトル(3kg)以内, 15日(郵送期間を含む)

### (5) 行事

区分	内容	時期等
中央図書館	絵本の読みかたり	毎週土曜日, 第1木曜日, 第3金曜日
	読書会	毎月第4月曜日
	読書週間記念行事	年1回
	本のリサイクル交換市	年2回
	企画展等	随時
本郷図書館	本郷図書館おはなし会	第4木曜日
久井図書館	久井図書館おはなし会	第4土曜日
大和図書館	大和図書館絵本とおはなしの時間	第2週を除く土曜日, 第2日曜日

### (6) 館外奉仕

種類	内容	貸出日時
コミュニティセンター等貸出	コミセン・公民館10か所 沼田東・幸崎・中之町・宮浦・糸崎・鷺浦・須波コミセン・榎梨・大草・和木公民館	各館ごとに異なります。詳しくは各コミュニティセンター・公民館へお問い合わせください。

13 利用状況〔平成28(2016)年度〕

(1) 開館日

	中央図書館	コミセン・公民館	本郷図書館	久井図書館	大和図書館	合計
場所数	1	10	1	1	1	14
日数	341	—(注)	292	292	292	1,217

(注)平成28年度から、コミセン・公民館での図書貸し出しについて、貸出日を各館で設定している。

(2) 図書の利用

個人

	中央図書館	コミセン等	本郷図書館	久井図書館	大和図書館	合計
登録者数	45,897	634	7,203	1,443	3,535	58,712
貸出人数	96,380	601	23,790	7,780	10,095	138,646
貸出冊数	381,888	1,440	97,896	32,045	33,232	546,501

団体

	中央図書館	本郷図書館	久井図書館	大和図書館	合計
登録団体数	115	16	13	10	154
貸出冊数	9,929	5,325	3,927	3,783	22,964

障害者

	点字図書	テープ図書	DAISY図書
貸出数	2	0	34

年度別の利用

館名	種別	平成23年度	平成24年度	平成25年度	平成26年度	平成27年度	平成28年度
中央図書館	貸出者数	103,898	100,879	97,404	94,903	100,265	96,380
	貸出冊数	438,490	417,830	407,256	412,373	402,588	381,888
本郷図書館	貸出者数	24,115	23,158	22,988	23,618	25,027	23,790
	貸出冊数	107,261	104,490	101,753	105,917	102,369	97,896
久井図書館	貸出者数	9,108	8,351	8,195	8,597	8,500	7,780
	貸出冊数	44,633	42,914	41,957	43,107	36,308	32,045
大和図書館	貸出者数	10,650	9,259	9,819	9,939	9,853	10,095
	貸出冊数	41,711	40,233	38,377	44,087	34,940	33,232
合計	貸出者数	147,771	141,647	138,406	137,057	143,645	138,045
	貸出冊数	632,095	605,467	589,343	605,484	576,205	545,061

(3) 予約状況 (受付館)

	中央図書館	本郷図書館	久井図書館	大和図書館	Web予約	合計
予約冊数	13,398	2,934	2,072	5,630	20,754	44,788

	来館予約	電話予約	OPAC予約	Web予約	合計
予約冊数	17,924	554	5,556	20,754	44,788

(4) 相互貸借の状況

借受	36図書館	614冊	貸出	69図書館	663冊
----	-------	------	----	-------	------

(国・県・他市町村立図書館との相互貸借件数)

(5) 複写サービス

1,004件	73,270円
--------	---------



## (6)集会行事実施状況

## ア 主催行事

行事名	回数	種類		場所	
		定例	随時	館内	館外
読書会	12	○		○	
夏休み おりがみ教室	1		○	○	
こどもの読書週間本展	4	○		○	
夏休みを楽しむ本展	4	○		○	
読書週間本展	4	○		○	
クリスマスの本展	4	○		○	
本のリサイクル交換市	2		○		○

## イ 支援行事 (ボランティア活動)

行事名	回数	種類		場所	
		定例	随時	館内	館外
虹の会 絵本のよみかたり	36	○		○	
ねむの木 絵本のよみかたり	24	○		○	
ぼけっと 絵本のよみかたり	12	○		○	
こんぺいどう おはなし会	11	○		○	

## (7)ベストリーダー

## 一般図書

順位	書名	著者名	出版社
1	火花	又吉 直樹	文藝春秋
2	人魚の眠る家	東野 圭吾	幻冬舎
3	ラプラスの魔女	東野 圭吾	KADOKAWA
4	祈りの幕が下りる時	東野 圭吾	講談社
5	羊と鋼の森	宮下 奈都	文藝春秋
6	村上海賊の娘 上巻	和田 竜	新潮社
7	危険なビーナス	東野 圭吾	講談社
8	虚ろな十字架	東野 圭吾	光文社
9	村上海賊の娘 下巻	和田 竜	新潮社
	コーヒーが冷めないうちに	川口 俊和	サンマーク出版

## 児童図書

順位	書名	著者名	出版社
1	かいけつゾロリのきょうふのサッカー	原 ゆたか	ポプラ社
2	異常気象のサバイバル 1	ゴムドリ c o .	朝日新聞出版
3	ロボット世界のサバイバル 2	金 政郁	朝日新聞出版
4	ロボット世界のサバイバル 3	金 政郁	朝日新聞出版
5	エネルギー危機のサバイバル 1	金 政郁	朝日新聞出版
6	竜巻のサバイバル	リメ	朝日新聞出版
7	アマゾンのサバイバル	崔 徳熙	朝日新聞出版
8	新型ウイルスのサバイバル 2	ゴムドリ c o .	朝日新聞出版
9	南極のサバイバル	洪 在徹	朝日新聞出版
10	異常気象のサバイバル 2	ゴムドリ c o .	朝日新聞出版

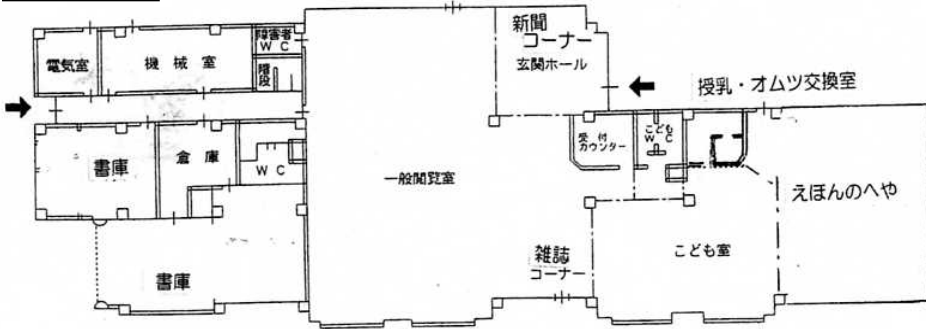
## (8)ミニギャラリー展

	名称	会期	日数
1	こどもの読書週間展	4月23日～ 5月12日	16
2	三原城下絵図展	6月10日～ 6月30日	21
3	らい いっちゃん 頼 幸庵展	9月10日～10月14日	32
4	康屯が愛した瀬戸内の風景	11月 1日～11月30日	27
5	古地図展	12月 7日～ 1月29日	44
6	三原城本丸建物図展	2月17日～ 3月12日	24
7	秦森康屯展	3月23日～ 4月23日	32

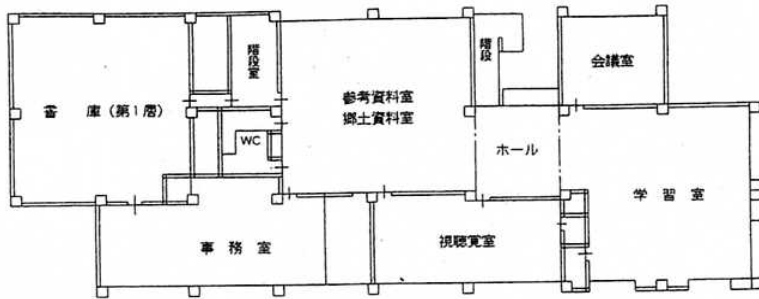
延べ日数 196

中央図書館

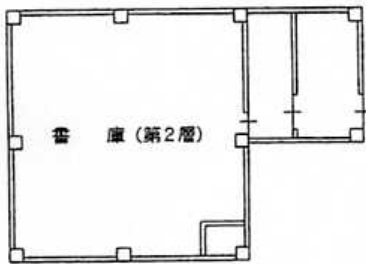
1 F



2 F



3 F



4 F



建築面積 919.00㎡  
延床面積 1929.18㎡

1階	901.56㎡		
一般閲覧室	326.89㎡	14席	
拡大読書器席		1席	
こども室	86.70㎡	8席	
えほんのへや	128.00㎡	12席	
授乳・オムツ交換室	18.10㎡		
書庫	126.58㎡		
電気室・機械室	61.31㎡		
その他	153.98㎡		
2階	726.03㎡		
参考資料室・郷土資料室	134.63㎡	25席	
学習室	128.61㎡	24席	
視聴覚室	72.57㎡	43席	
会議室	35.74㎡	14席	
事務室	116.12㎡		
書庫(第1層)	131.49㎡		
その他	106.87㎡		
3階	167.71㎡		
書庫(第2層)	133.88㎡		
その他	33.83㎡		
4階	133.88㎡		
書庫(第3層)	133.88㎡		



# 案内図

**三原市立中央図書館**  
☎0848-62-3225 (直通)

This map shows the location of the Miyama City Central Library. It is situated in the city center, near JR Miyama Station. The library is marked with a red circle and labeled '中央図書館'. Surrounding landmarks include the City Office (市役所), City Hall (市庁舎), and various public facilities like the Fire Station (消防署) and the Museum (歴史民俗資料館). Major roads shown include National Route 25 and National Route 185. The Miyama River (沼田川) is also depicted.

**三原市立本郷図書館 (本郷生涯学習センター内)**  
☎0848-85-0703 (直通)

This map shows the location of the Miyama City Honcho Library, located on the first floor of the Honcho Lifelong Learning Center. The library is marked with a red circle and labeled '本郷図書館'. It is near JR Honcho Station and the Honcho Elementary School (本郷小学校). Other nearby facilities include the Honcho Branch Office (本郷支所) and the Honcho Kindergarten (本郷幼稚園). Major roads shown include National Route 33 and National Route 50. The Honcho River (沼田川) is also shown.

**三原市立久井図書館 (くい文化センター内)**  
☎0847-32-7138 (呼出)

This map shows the location of the Miyama City Kui Library, located on the first floor of the Kui Cultural Center. The library is marked with a red circle and labeled '久井図書館'. It is situated near the Kui Branch Office (久井支所) and the Kui Junior High School (久井中学校). Major roads shown include National Route 25 and National Route 345. The Kui River (徳良川) is also depicted.

**三原市立大和図書館 (大和文化センター内)**  
☎0847-33-1115 (呼出)

This map shows the location of the Miyama City Yamato Library, located on the first floor of the Yamato Cultural Center. The library is marked with a red circle and labeled '大和図書館'. It is near the Yamato Branch Office (大和支所) and the Yamato Cultural Center. Major roads shown include National Route 432 and National Route 154. The Yamato River (徳良川) is also depicted.